

Glumes 2, plus courtes que les fl., carénées, inégales, l'inf. plus petite. Glumelle inf. lauciolée, mutique, entière au sommet, membraneuse, la sup. plus courte, à 2 carènes. Étam. 3.

Panicule étalée de tous les côtés. Glumes très aiguës, entières au sommet. Ligule formée d'un rang de poils courts, épais (Pl. CCLXVII, fig. 2).

Var.  $\alpha$  vulgaris, épillets bruns, à plusieurs fl. ;

$\beta$  flavescens, épillets jaunâtres, à plusieurs fl. ;  $\gamma$  nigricans, épillets noirs, presque à une fl.

Panicule presque unilatérale. Glumes presque obtuses, mucronées, tridentées. Ligule formée d'un rang de poils inégaux. — Pl. haute de 5-8 m.

3926. *P. communis* Trin.

*P. communis*  $\gamma$ .

E.A. Bords des eaux. CC.

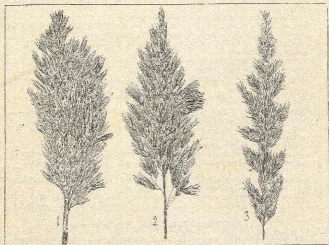
3927. *P. gigantea* Gay.

*P. gigantea*  $\alpha$ .

A. Bords des eaux. RR.

### Agrostidées Kunth.

Épillets éparés, le plus souvent à une seule fl. hermaphrod. Glumelles membra-



Pl. CCLXVII. — 1. *Arundo Donax*, panicule, 1/2 gr. n. — 2. *Phragmites communis*, panicule, 1/2 gr. n. — 3. *Calamagrostis Epipactis*, panicule, 1/2 gr. n.

neuses, l'inf. caréno sur le dos. Styles nuls ou courts ; stigmates sortant à la base de la fl. Corolpe non comprimé, sillonné à la face interne.

### 7. CALAMAGROSTIS Adans. Calamagrostide. Pl. CCLXVII.

Épillets éparés, comprimés par le côté, biconvexes, renfermant une seule fl. hermaphrod., réunis en panicule rameuse. Glumes 2, plus longues que les fl., carénées, aiguës, mutiques, subégales. Glumelle inf. barbue à la base, membraneuse, oblongue, caréno sur le dos, tronquée ou dentée au sommet, aristée sur le dos, plus longue que la sup., qui est pliée en deux, bicarénée. Étam. 3. Stigmates subsessiles, plumoux.